

making
oasis
everywhere

РУКОВОДСТВО ПО
ЭКСПЛУАТАЦИИ

ЭЛЕКТРИЧЕСКИЙ ГРИЛЬ



350

Производитель: Forte Group Ningbo Co., LTD
 Юр. адрес: 13-14-1, Building 9, No.99, Xiangyun North Road, National High Tech Industrial Development Zone,
 Ningbo city, Zhejiang Province, China
 Импортёр 1: ООО «Форте Металс ГмбХ»
 Адрес местонахождения: 400080, Волгоградская область, г. Волгоград, проезд Бетонный, д. 6
 Импортёр 2: ООО «Форте Хоум ГмбХ»
 Адрес местонахождения: 344002, г. Ростов-на-Дону, ул. Красноармейская, д. 142/50, оф. 321
 Импортёр 3: ООО «ПЕРСПЕКТИВА»
 Адрес местонахождения: 344082, г. Ростов-на-Дону, ул. Согласия 18, оф. 1
 Импортёр 4: ООО «Форте Климат ГмбХ»
 Адрес местонахождения: 344003, г. Ростов-на-Дону, пр-т. Буденновский, 62/2, литер М.
 Импортёр 5: ООО «Форте Пром Стил ГмбХ»
 Адрес местонахождения: 400080, г. Волгоград, ул. 40 лет ВЛКСМ, д. 92
 Импортёр 6: ООО «Форте Тулс ГмбХ»
 Адрес местонахождения: 344002, г. Ростов-на-Дону, пр-т. Буденновский, 62/2, литер М., оф. 16-17
 Импортёр 7: ООО «Форте Пром ГмбХ»
 Адрес местонахождения: 400031, г. Волгоград, ул. Бахтурова, 12Л
 Сделано в Китае

СОДЕРЖАНИЕ

МЕРЫ БЕЗОПАСНОСТИ	2
КОМПЛЕКТАЦИЯ	3
ОПИСАНИЕ ПРИБОРА	3
ТЕХНИЧЕСКАЯ ТАБЛИЦА	4
ПОДГОТОВКА К РАБОТЕ	5
ЭКСПЛУАТАЦИЯ ГРИЛЯ	6
ТЕХНИЧЕСКОЕ ОБСЛУЖИВАНИЕ И УХОД	8
УТИЛИЗАЦИЯ	9
СЕРТИФИКАЦИЯ	9
ТРАНСПОРТИРОВКА И ХРАНЕНИЕ	9
СЕРВИСНОЕ ОБСЛУЖИВАНИЕ	9
ГАРАНТИЙНЫЙ ТАЛОН	10

Благодарим Вас за выбор торговой марки making Oasis everywhere!

Надеемся, что приобретённый прибор станет незаменимым помощником на кухне. Чтобы устройство прослужило долго, пожалуйста, перед первым использованием внимательно ознакомьтесь с руководством по эксплуатации.

МЕРЫ БЕЗОПАСНОСТИ

Во избежание травм или материального ущерба прочитайте и следуйте инструкциям и предупреждениям, содержащимся в данном руководстве по эксплуатации и уходу.

Осторожно! Во время работы корпус устройства сильно нагревается. Не прикасайтесь к поверхности, используйте специальные термоизолированные ручки.

–Используйте только в домашних условиях при переменном токе 220-240 вольт, 50/60 Гц.
–Вынимайте вилку из розетки, когда она не используется (перед чисткой). Дайте остыть перед надеванием или снятием деталей, а также перед чисткой прибора.

Не прикасайтесь к вилке сетевого шнура мокрыми руками. Не пользуйтесь устройством в непосредственной близости от кухонной раковины и не подвергайте его воздействию влаги. Во избежание удара электрическим током, не погружайте сетевой шнур, вилку сетевого шнура или само устройство в воду или в любые другие жидкости. Если это произошло, не притрагивайтесь к устройству, немедленно отключите его от электросети, и только после этого можно достать устройство из воды. Для проверки или ремонта устройства следует обращаться в авторизованный (уполномоченный) сервисный центр.



–Использование дополнительных приспособлений, не рекомендованных производителем, может привести к возгоранию, поражению электрическим током или травмам людей.

–Не используйте на открытом воздухе или в коммерческих целях.

–Не допускайте свисания сетевого шнура со стола, а также его контакта с острыми кромками кухонной мебели.

–Не ставьте на горячую газовую и электрическую конфорку или рядом с ней, а также в разогретую духовку.

–Не планируйте работать с помощью внешнего таймера или отдельной системы дистанционного управления.

– При перемещении прибора необходимо соблюдать крайнюю осторожность.

–Данное устройство не предназначено для использования детьми. Во время работы и остывания размещайте устройство в местах, недоступных для детей. Не разрешайте детям прикасаться к устройству и к сетевому шнуру во время работы устройства.

–Данный прибор не предназначен для использования лицами (включая детей) с ограниченными физическими, сенсорными или умственными способностями или с недостатком опыта и знаний, за исключением случаев, когда они находятся под наблюдением или проинструктированы относительно использования прибора лицом, ответственным за их безопасность.

Внимание! Из соображений безопасности детей, не оставляйте полиэтиленовые пакеты, используемые в качестве упаковки, без присмотра. Не разрешайте детям играть с полиэтиленовыми пакетами или упаковочной плёнкой. **Опасность удушья!**

–Не используйте прибор с поврежденной вилкой, а также после того, как устройство вышло из строя, было уронено или деформировано каким-либо образом. Верните прибор в ближайший авторизованный сервисный центр для осмотра, ремонта или электрической,

механической регулировки. При повреждении шнура питания, его замену во избежание опасности должны производить изготовитель, сервисная служба или подобный квалифицированный персонал.

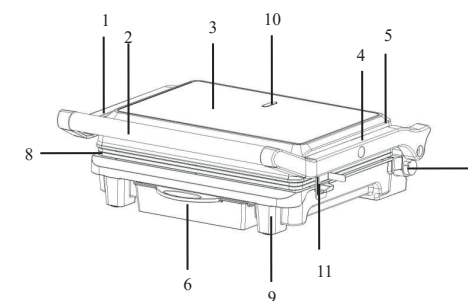
–Запрещается самостоятельно ремонтировать устройство. Не разбирайте прибор самостоятельно при возникновении любых неисправностей, а также после падения.

КОМПЛЕКТАЦИЯ

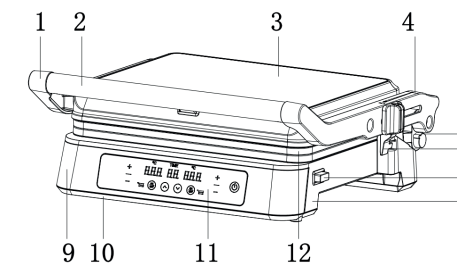
Гриль электрический – 1 шт.

Съемный поддон для сока и жира – 1 шт.

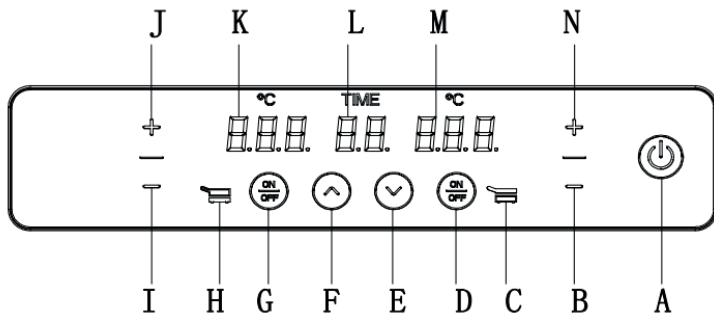
Инструкция по эксплуатации с гарантийным талоном – 1 шт.

ОПИСАНИЕ ПРИБОРА**GR-DR**

1. Левый подъемный рычаг
2. Ручка
3. Верхняя декоративная панель
4. Правый подъемный рычаг
5. Верхний корпус
6. Поддон для масла
7. Кнопка поворота на 180°
8. Решетка с антипригарным покрытием
9. Нижний корпус
10. Индикатор питания
11. Застежка для крепления ручки

GR-SR

1. Левый подъемный рычаг
2. Ручка
3. Верхняя декоративная панель
4. Правый подъемный рычаг
5. Кнопка поворота на 180°
6. Кнопка подъема рычага
7. Кнопка разблокировки нижней пластины
8. Нижний корпус
9. Нижняя декоративная панель
10. Нижняя крышка
11. Панель управления работой
12. Решетка с антипригарным покрытием



- A. Основная кнопка включения/выключения питания устройства (включая световой индикатор)
- B. Кнопка снижения температуры нижней панели (°C)
- C. Световой индикатор нижней панели
- D. Кнопка включения/выключения нижней панели
- E. ТАЙМЕР кнопка уменьшения времени (в минутах)
- F. ТАЙМЕР кнопка увеличения времени (в минутах)
- G. Кнопка включения/выключения верхней панели
- H. Световой индикатор верхней панели
- I. Кнопка уменьшения температуры верхней панели (°C)
- J. Кнопка увеличения температуры верхней панели (°C)
- K. Индикатор температуры на верхней пластине (°C)
- L. ТАЙМЕР Отображение времени (в минутах)
- M. Индикатор температуры нижней панели (°C)
- N. Кнопка увеличения температуры нижней панели (°C)

ТЕХНИЧЕСКИЕ ХАРАКТЕРИСТИКИ

Модель	GR-SR	GR-DR
Параметры электросети, В/Гц	220-240 / 50-60	220-240 / 50-60
Мощность, Вт	2000	1500
Цвет	стальной, чёрный	стальной, чёрный
Материал корпуса	нержавеющая сталь+термостойкий пластик	нержавеющая сталь+термостойкий пластик
Тип управления	сенсорный	механический
Настраиваемый таймер	99 мин	-
Регулируемый термостат	+	автоматический
Антипригарное покрытие	+	+
Съемные пластины	+	-
Функция пресса	+	+
Световая индикация	+	+
Защита от перегрева	+	+
Размер рабочей поверхности, мм	290x230	254x178
Размер изделия, мм	348x319x138	305x268x105
Вес, кг*	3,55	1,85

*Указанное в паспорте значение массы и фактическая масса изделия могут отличаться друг от друга. Погрешность может составлять ±10% от заявленных величин.

Данная погрешность никак не влияет на качество работы изделия, его долговечность и надежность. Указанные технические параметры измерены в идеальных заводских условиях. Производитель оставляет за собой право менять внешний вид, технические параметры и комплектацию товара без специального уведомления.

ПОДГОТОВКА К РАБОТЕ

Внимание! При первом включении прибора, пожалуйста, обеспечьте достаточную вентиляцию устройства, поскольку могут появиться легкий запах и дым, которые безвредны и не считаются дефектом, исчезают после одного или двух использований.

- Снимите всю упаковку.
- Очистите пластины, протерев губкой или тряпкой, смоченной в теплой воде.

STOP НЕ ПОГРУЖАЙТЕ УСТРОЙСТВО В ВОДУ И НЕ ПРОЛИВАЙТЕ ЖИДКОСТЬ НЕПОСРЕДСТВЕННО НА ПОВЕРХНОСТИ ДЛЯ ПРИГОТОВЛЕНИЯ ПИЩИ.

- Вытрите насухо тканью или бумажным полотенцем.
- Для достижения наилучших результатов, слегка сбрызните противни небольшим количеством растительного масла или кулинарного спрея.

GR-DR

- Убедитесь, что съемные пластины крепко зафиксированы.
- Закройте тостер-гриль и подключите его к розетке, вы заметите, что загорится индикатор питания, указывающий на то, что тостер-гриль начал предварительный нагрев.
- Для достижения температуры жарки потребуется примерно 3 минуты, индикатор питания погаснет.
- Откройте тостер-гриль, выложите сэндвич, мясо или другие продукты на нижнюю решетку.
- Закройте тостер-гриль. Индикатор питания загорится снова.
- Готовьте примерно от 3 до 8 минут, пока индикатор питания снова не погаснет, или до золотисто-коричневого цвета, регулируя время по своему вкусу.
- Когда продукты приготовятся, используйте ручку, чтобы открыть крышку. Вынимайте продукты с помощью пластиковой лопатки. Никогда не используйте металлические щипцы или нож, так как они могут повредить антипригарное покрытие съемных пластин.
- По окончании приготовления выньте вилку из розетки и оставьте устройство открытым для остывания.

GR-SR

- Убедитесь, что съемные пластины крепко зафиксированы.
- Закройте тостер-гриль и подключите его к розетке, вы заметите, что загорится красный индикатор питания и раздастся звуковой сигнал "Di", указывающий на то, что тостер-гриль начал включаться. Все индикаторные лампочки и цифровые значения на дисплее мигнут три раза. Самопроверка завершена. Индикатор питания горит и мигает.
- В это время нажмите основную кнопку включения/выключения питания, чтобы включить многофункциональный цифровой дисплей, на котором появится значение «--- 00 ---». Затем нажмите кнопку включения/выключения питания верхней или нижней пластины, на дисплее появится значение температуры (например, 230) и загорится красная лампочка, указывающая на то, что тостер-гриль начал разогреваться.
- Если вы хотите настроить температуру приготовления, то можно нажать соответствующую кнопку уменьшения или увеличения, чтобы установить желаемую температуру (макс. 230°C, мин. 60°C).

Сначала попробуйте установить значение 210 или 220, позже уменьшите или увеличьте его, чтобы выбрать другую температуру в зависимости от потребностей в приготовлении пищи.

- В данном устройстве предусмотрена раздельная регулировка температуры между верхней и нижней пластинами. Когда закрываете решетку, чтобы использовать ее в качестве контактного гриля, обычно требуется одновременно нажать кнопку включения/выключения верхней и нижней пластин. Для использования в качестве открытого гриля вы можете выбрать одностороннюю решетку или решетку с двумя пластинами по мере необходимости для разогрева пищи.
- Для достижения необходимой температуры требуется около 3-5 минут, после чего красная лампочка переключится на зеленую – тостер-гриль готов к использованию. Откройте тостер-гриль и выложите бутерброды, мясо или другие продукты на нижнюю решетку. Зеленый индикатор готовности сменится на красный. Готовьте около 3-8 минут, красный индикатор снова сменится на зеленый, или до золотисто-коричневого цвета, регулируйте время по своему вкусу. После того, как блюдо приготовится, используйте ручку, чтобы открыть крышку. Извлекайте продукты с помощью неметаллической посуды. Никогда не используйте металлические щипцы или ножи, так как они могут повредить антипригарное покрытие съемных пластин.
- На этом этапе, если вы захотите приготовить больше блюд, вам не нужно снова выключать гриль для предварительного разогрева, можете просто заполнить нижнюю конфорку продуктами, чтобы приготовить еще немного продуктов.
- Тостер-гриль оснащен уникальной ручкой и шарниром, которые позволяют крышке подстраиваться под толщину продуктов. Можно легко приготовить на гриле от тонко нарезанного картофеля до толстого стейка из филейной части – с равномерным результатом.
- По окончании приготовления выньте вилку из розетки и оставьте тостер-гриль открытым для остывания.

Как пользоваться таймером

- По умолчанию таймер отображается как «00» и находится в режиме непрерывного нагрева. Если вам нужно установить время приготовления, то необходимо нажать кнопку таймера «уменьшить» или «увеличить» (максимум 99 минут, минимум 1 минута).
- После установки времени на цифровом дисплее начнется обратный отсчет времени. Если таймер обратного отсчета находится в пределах 1 минуты, это будут секунды (59-01), и отображаемое число будет мигать. После завершения обратного отсчета плита перестанет нагреваться.

Примечание: если вы не будете использовать тостер-гриль в течение 30 минут, питание будет отключено автоматически.

ЭКСПЛУАТАЦИЯ ГРИЛЯ

Для использования в качестве контактного гриля

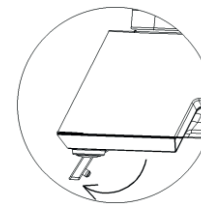
- Установите регулятор температуры тостера-гриля на желаемое значение. Сначала попробуйте установить максимальное значение. Позже можно понизить или повысить его в соответствии с вашими предпочтениями.
- Приготовьте котлеты, кусочки мяса без костей и тонкие ломтики мяса или другие продукты в соответствии с указаниями и выложите их на нижнюю панель для жарки.
- Закройте верхнюю панель для жарки, которая имеет подвижный шарнир, предназначенный для равномерного прижатия продуктов. Верхняя панель должна быть полностью опущена, чтобы на выбранных продуктах остались следы гриля.
- Когда блюдо приготовится, используйте ручку, чтобы открыть крышку. Вынимайте продукты с помощью пластиковой лопатки. Никогда не используйте металлические щипцы или нож, так как они

могут повредить антипригарное покрытие поверхностей для жарки.

- Используйте тостер-гриль в качестве контактного гриля для приготовления бургеров, кусочков мяса без костей и тонких нарезок мяса и овощей.
- Используйте гриль-тостер в качестве контактного гриля, если вы хотите приготовить что-либо за короткое время или ищете полезный для здоровья способ приготовления на гриле. При приготовлении на контактном гриле пища готовится быстро, потому что вы готовите на гриле с обеих сторон одновременно. Ребра на решетках гриля в сочетании с масляной форсункой, установленной в задней части поверхности для жарки, позволяя жиру стекать с мяса и панелей.

Использование выдвижных ножек (GR-SR)

- При приготовлении пищи, если вы хотите, чтобы лишний жир лучше выводился, вы можете открыть выдвижные ножки вниз.



Использование в качестве пресс-гриля

- Установите регулятор температуры тостера-гриля на желаемое значение. Сначала попробуйте установить значение «МАКС» (GR-DR), 230°C (GR-SR).
- Приготовьте бутерброды в соответствии с указаниями и выложите их на нижнюю панель для жарки. Всегда кладите бутерброды ближе к задней части нижней плиты.
- Закройте верхнюю плиту, которая имеет подвижный шарнир, предназначенный для равномерного прижатия продуктов. Для приготовления блюда верхняя плита должна быть полностью опущена.
- Готовьте примерно 3-6 минут или до золотистой корочки, регулируя время по своему вкусу.
- Когда сэндвич будет готов, используйте ручку, чтобы открыть крышку. Достаньте сэндвич с помощью пластиковой лопатки. Никогда не используйте металлические щипцы или нож, так как они могут повредить антипригарное покрытие съемных пластин.
- Используйте тостер-гриль в качестве пресс-гриля для приготовления бутербродов, хлеба и кесадильи (закуска быстрого приготовления).
- Тостер-гриль оснащен уникальной ручкой и шарниром, которые позволяют крышке подстраиваться под толщину продуктов. Вы можете легко приготовить на гриле, что угодно – от тонко нарезанного картофеля до толстого стейка из филейной части – с равномерным результатом.
- При приготовлении более одного продукта на контактном гриле важно, чтобы толщина продуктов была одинаковой и крышка равномерно закрывала продукты.

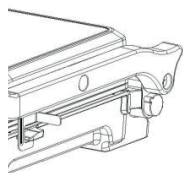
Панини гриль

- Поставьте тостер-гриль на чистую ровную поверхность, на которой вы собираетесь готовить. Тостер-гриль можно установить в горизонтальном положении.
- Верхняя плита/крышка находится на одном уровне с нижней плитой/основанием. Верхняя и нижняя плиты выстраиваются в линию, образуя одну большую поверхность для приготовления пищи. Установите тостер-гриль в это положение, найдите рычаг разблокировки шарнира на правом кронштейне.
- Держа ручку левой рукой, правой сдвиньте рычаг на себя. Нажимайте на ручку до тех пор, пока крышка не ляжет ровно на столешницу. Устройство будет оставаться в этом положении до тех пор, пока вы не поднимете ручку и крышку, чтобы вернуть ее в

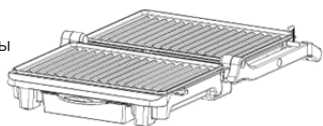
закрытое положение.

- Используйте тостер-гриль в качестве открытого гриля для приготовления бургеров, стейков, домашней птицы (мы не рекомендуем готовить курицу с костями, так как на открытом гриле она готовится неравномерно), рыбы и овощей.
- Приготовление на открытом гриле является наиболее универсальным способом использования тостера-гриля. В открытом положении площадь поверхности для гриля увеличивается вдвое.
- У вас есть возможность готовить различные виды продуктов на отдельных панелях, смешивая их вкусы, или готовить большое количество однотипных продуктов. В открытом положении также можно готовить различные куски мяса разной толщины, что позволяет поджарить каждый кусок по своему вкусу.

GR-DR

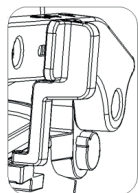


Нажмите кнопку, чтобы открыть гриль на 180 градусов

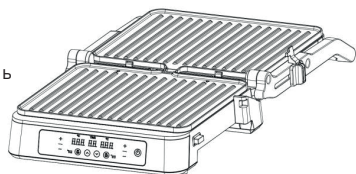


Открытое положение

GR-SR



Нажмите кнопку, чтобы открыть гриль на 180 градусов



Открытое положение

ТЕХНИЧЕСКОЕ ОБСЛУЖИВАНИЕ И УХОД



Внимание! Всегда отключайте гриль от сети перед его чисткой. Данное устройство легче чистить, когда оно слегка нагрето. Никогда не погружайте прибор в воду и не ставьте в посудомоечную машину.

- Протрите гриль мягким средством для удаления остатков пищи. Для очистки сложных запеченных пятен, нанесите немного теплой воды, смешанной с моющим средством, на загрязненную поверхность, затем протрите неабразивной пластиковой салфеткой или положите влажную кухонную бумагу поверх гриля, чтобы смочить остатки продуктов.
- Не используйте абразивные материалы, которые могут поцарапать или повредить антипригарное покрытие.
- Не используйте металлическую посуду для удаления продуктов, она может повредить антипригарную поверхность.
- Протирайте гриль снаружи только влажной тканью. Не чистите наружную поверхность абразивной губкой или стальной ватой, так как это может повредить отделку.
- Вынимайте поддон для сбора капель после каждого использования прибора, мойте его в теплой воде с мылом. Избегайте использования губок для чистки или агрессивных моющих средств, так как они могут повредить поверхность.

- Перед хранением всегда отключайте электрический гриль от сети и проверяйте, чтобы прибор был прохладным и сухим.

УТИЛИЗАЦИЯ



Данная маркировка на продукте или его документации говорит о том, что продукт не может быть утилизирован вместе с домашним мусором. Чтобы предотвратить возможную угрозу здоровью и окружающей среде, продукт должен быть утилизирован в рамках утвержденного процесса утилизации. Для дальнейшей информации, как утилизировать продукт правильно, свяжитесь с поставщиком или местными организациями, ответственными за утилизацию мусора.

СЕРТИФИКАЦИЯ

Все оборудование торговой марки making Oasis everywhere проходит сертификацию на соответствие техническому регламенту Таможенного союза. Копию сертификата соответствия можно получить в торговой точке, где вы приобрели это оборудование. Данное оборудование making Oasis everywhere соответствует ТР ТС 004/2011 «О безопасности низковольтного оборудования» и ТР ТС 020/2011 «Электромагнитная совместимость технических средств», ТР ЕАЭС 037/2016 «Об ограничении применения опасных веществ в изделиях электротехники и радиоэлектроники».

ТРАНСПОРТИРОВКА И ХРАНЕНИЕ

Транспортирование и хранение прибора должно соответствовать указаниям манипуляционных знаков на упаковке. Прибор должен храниться в упаковке изготовителя в закрытом помещении при температуре от +4°C до +40°C и относительной влажности до 85% при температуре +25°C.

Срок хранения составляет 3 года.

СЕРВИСНОЕ ОБСЛУЖИВАНИЕ

Ни при каких обстоятельствах не пытайтесь ремонтировать электрический гриль. Ремонт, произведенный неквалифицированным лицом, может привести к нанесению вреда людям и самому изделию.

Информация об авторизованных сервисных центрах по обслуживанию электрических грилей making Oasis everywhere на территории РФ можно получить на:

- web-сайте www.forteklima.ru в разделе «Продажа и сервис», на вкладке «Где обслуживать?»;
- по телефону горячей линии: 8-800-700-00-98 (звонок по России бесплатный);
- написав на e-mail: service@forteholding.ru

ГАРАНТИЙНЫЙ ТАЛОН

Настоящий документ не ограничивает определенные законом права потребителей, но дополняет и уточняет оговоренные законом обязательства, предполагающие соглашения сторон, либо договор.

Благодарим за оказанное доверие и выбор, сделанный в пользу нашей продукции. Мы рады предложить Вам надёжные и качественные изделия making Oasis everywhere и устанавливаем на них основную гарантию сроком на 12 месяцев и расширенную гарантию до 24 месяцев при соблюдении дополнительных условий*.

Пожалуйста, проверяйте комплектацию, внешний вид и правильно заполненный гарантийный талон при покупке изделия. В случае возникновения неисправностей не пытайтесь самостоятельно ремонтировать изделие, это не только опасно, но и может привести к утрате гарантии. Пожелания по качеству товара или его усовершенствованию Вы можете прислать по адресу info@forteholding.ru.

Гарантийный срок на кухонную технику making Oasis everywhere начинается со дня продажи товара и предоставляется в соответствии с нижеперечисленными условиями путём бесплатного устранения недостатков инструмента, вызванных дефектами материала или изготовления.

- *Использование прибора предназначено только для бытового назначения.
- Чтобы воспользоваться расширенной гарантией, необходимо зарегистрировать купленный товар на сайте нашей компании www.forteklima.ru в течение одного месяца от даты покупки. Участие в программе расширенной гарантии подтверждается выдачей сертификата на конкретный товар. Зарегистрировать товар возможно только после согласия покупателя на сохранение личных данных, запрашиваемых в процессе регистрации.
- Гарантия 24 месяца действует только при наличии оригиналов кассового и товарного чеков, подтверждающих покупку изделия, а также при предоставлении ссылки на опубликованный положительный отзыв, длиной не менее 200 символов. Более подробная информация об условиях получения сертификата расширенной гарантии указана на нашем сайте www.forteklima.ru.
- Сертификат действителен для одного конкретного изделия.
- Серийный номер, указанный на изделии, должен совпадать с серийным номером в паспорте на данное изделие.
- При возникновении гарантийного случая в авторизованный сервисный центр компании необходимо предоставить сертификат расширенной гарантии, паспорт на изделие с заполненным гарантийным талоном, а также оригиналы кассового и товарного чеков, подтверждающих покупку изделия. Дата продажи во всех документах должна быть одинаковой.
- Сертификат расширенной гарантии позволяет воспользоваться сервисным обслуживанием во всех сервисных центрах продукции making Oasis everywhere на территории Российской Федерации. Перечень сервисных центров указан на официальном сайте www.forteklima.ru.

Внимательно ознакомьтесь с гарантийным талоном и проследите, чтобы он был правильно заполнен и имел штамп Продавца. При отсутствии штампа и даты продажи (либо кассового чека с датой продажи) гарантийный срок изделия исчисляется со дня его изготовления. Тщательно проверьте внешний вид изделия и его комплектность, все претензии по внешнему виду и комплектности изделия предъявляйте Продавцу при покупке изделия.

Гарантийное обслуживание купленного Вами прибора осуществляется через Продавца, специализированные сервисные центры или монтажную организацию, проводившую установку прибора (если изделие нуждается в специальной установке, подключении или сборке). По всем вопросам, связанным с техническим обслуживанием изделия, обращайтесь в специализированные сервисные центры. Подробная информация о сервисных центрах, уполномоченных осуществлять ремонт и техническое обслуживание изделия, находится на сайте www.forteklima.ru в Разделе «Продажа и сервис, Где обслуживать?» Дополнительную информацию Вы можете получить у Продавца магазина, по телефону службы технической поддержки 8-800-700-0098 (звонок по России бесплатный), написав на эл. адрес: service@forteholding.ru или на сайте: www.forteklima.ru.

В случае неисправности прибора по вине изготовителя обязательство по устранению неисправности ложится на уполномоченную изготовителем организацию. В данном случае покупатель в праве обратиться к Продавцу. Ответственность за неисправность прибора по вине организации, проводившей установку (монтаж) прибора, ложится на монтажную организацию. В данном случае необходимо обратиться к организации, проводившей установку (монтаж) прибора.

Для установки (подключения) изделия (если изделие нуждается в специальной установке, подключении или сборке) рекомендуем обращаться в специализированные сервисные центры. Вы можете воспользоваться услугами любых квалифицированных специалистов, однако Продавец, Уполномоченная изготовителем организация, Импортёр, Изготовитель не несут ответственности за недостатки изделия, возникшие из-за его неправильной установки (подключения). В конструкцию, комплектацию или технологию изготовления изделия, с целью улучшения его технических характеристик, могут быть внесены изменения. Такие изменения вносятся в изделие без предварительного уведомления Покупателя и не влекут обязательств по изменению/улучшению ранее выпущенных изделий. Убедительно просим Вас во избежание недоразумений до установки/эксплуатации изделия внимательно изучить его инструкцию по эксплуатации. Запрещается вносить в Гарантийный талон какие-либо изменения, а также стирать или переписывать какие-либо указанные в нем данные. Настоящая гарантия имеет силу, если Гарантийный талон правильно/четко заполнен и в нем указаны: наименование и модель изделия, его серийные номера, дата продажи, а также имеется подпись уполномоченного лица и штамп Продавца.

Срок службы электрического гриля составляет 36 (тридцать шесть) месяцев.

Настоящая гарантия распространяется на производственный или конструкционный дефект изделия. Выполнение уполномоченным сервисным центром ремонтных работ и замена дефектных деталей изделия производится в сервисном центре или у Покупателя (по усмотрению сервисного центра). Гарантийный ремонт изделия выполняется в срок не более 45 дней. В случае, если во время устранения недостатков товара станет очевидным, что они не будут устранены в определенный соглашением сторон срок, стороны могут заключить соглашение о новом сроке устранения недостатков товара. Указанный срок гарантийного ремонта изделия распространяется только на изделия, которые используются в личных, семейных или домашних целях, не связанных с предпринимательской деятельностью.

Гарантийный срок на комплектующие изделия (детали, которые могут быть сняты с изделия без применения каких-либо инструментов, т.е. ящички, полки, решетки, корзины, насадки, щетки, трубки, шланги и др. подобные комплектующие) составляет три месяца.

Гарантийный срок на новые комплектующие изделия, установленные на изделие при гарантийном или платном ремонте, либо приобретенные отдельно от изделия, составляет три месяца со дня выдачи Покупателю изделия по окончании ремонта, либо продажи последнему этих комплектующих. Настоящая гарантия не дает права на возмещение и покрытие ущерба, произошедшего в результате переделки или регулировки изделия, без предварительного письменного согласия изготовителя, с целью приведения его в соответствие с национальными или местными техническими стандартами и нормами безопасности, действующими в любой другой стране, кроме РФ, в которой это изделие было первоначально продано.

Настоящая гарантия не распространяется на:

- периодическое обслуживание и сервисное обслуживание изделия (чистку, замену фильтров или устройств выполняющих функции фильтров);
 - любые адаптации и изменения изделия, в т.ч. с целью усовершенствования и расширения обычной сферы его применения, которая указана в Инструкции по эксплуатации изделия, без предварительного письменного согласия изготовителя.
- Настоящая гарантия также не предоставляется в случаях:
- если будет полностью/частично изменен, стерт, удален или будет неразборчив серийный номер изделия;
 - использования изделия не по его прямому назначению, не в соответствии с его Инструкцией по эксплуатации, в том числе, эксплуатации изделия с перегрузкой или совместно со вспомогательным оборудованием, не рекомендуемым Продавцом, уполномоченной изготовителем организацией, импортером, изготовителем;
 - наличия на изделии механических повреждений (сколов, трещин и т. д.), воздействий на изделие чрезмерной силы, химически агрессивных веществ, высоких температур, повышенной влажности/запыленности, концентрированных паров, если что-либо из перечисленного стало причиной неисправности изделия;
 - ремонта/наладки/инсталляции/адаптации/пуска изделия в эксплуатацию не уполномоченными на то организациями/лицами;

- стихийных бедствий (пожар, наводнение и т. д.) и других причин, находящихся вне контроля Продавца, уполномоченной изготовителем организации, импортера, изготовителя и Покупателя, которые причинили вред изделию;
 - неправильного подключения изделия к электрической сети, а также неисправностей (не соответствие рабочих параметров) электрической сети и прочих внешних сетей;
 - дефектов, возникших вследствие попадания внутрь изделия посторонних предметов, жидкостей, кроме предусмотренных инструкцией по эксплуатации, насекомых и продуктов их жизнедеятельности и т. д.;
 - неправильного хранения изделия;
 - необходимости замены ламп, фильтров, элементов питания, аккумуляторов, предохранителей, а также стеклянных/фарфоровых/матерчатых и перемещаемых вручную деталей и других дополнительных быстроизнашивающихся /сменных деталей изделия, которые имеют собственный ограниченный период работоспособности, в связи с их естественным износом, или если такая замена предусмотрена конструкцией и не связана с разборкой изделия;
 - дефектов системы, в которой изделие использовалось как элемент этой системы.
- Покупатель-потребитель предупрежден о том, что в соответствии сп. 11 «Перечня непродовольственных товаров надлежащего качества, не подлежащих возврату или обмену на аналогичный товар другого размера, формы, габарита, фасона, расцветки или комплектации» Пост. Правительства РФ от 19.01.1998.

№ 55 он не вправе требовать обмена купленного изделия в порядке ст. 25 Закона «О защите прав потребителей» и ст. 502 ГК РФ.

С момента подписания Покупателем Гарантийного талона считается, что:

- Вся необходимая информация о купленном изделии и его потребительских свойствах предоставлена Покупателю в полном объеме, в соответствии со ст. 10 Закона «О защите прав потребителей»;
- Покупатель получил Инструкцию по эксплуатации купленного изделия на русском языке;
- Покупатель ознакомлен и согласен с условиями гарантийного обслуживания и особенностями эксплуатации купленного изделия;
- Покупатель ознакомился с Памяткой по уходу и обязуется выполнять указанные в ней правила;
- Покупатель претензий к внешнему виду, комплектности купленного изделия не имеет.

Подпись покупателя _____ Дата _____

making
oasis
everywhere

сохраняется
у клиента

ГАРАНТИЙНЫЙ ТАЛОН (заполняется продавцом)

Модель: _____

Серийный номер: _____

Дата производства: _____

Дата продажи: _____

Название продавца: _____

Адрес продавца: _____

Тел. продавца: _____

Подпись продавца: _____

МП

making
oasis
everywhere

изымается мастером
при обслуживании

УНИВЕРСАЛЬНЫЙ ОТРЫВНОЙ ТАЛОН

Модель: _____

Серийный номер: _____

Дата приема в ремонт: _____

Номер заказа-наряда: _____

ФИО клиента: _____

Адрес клиента: _____

Тел. клиента: _____

Дата ремонта: _____

Подпись мастера: _____

making
oasis
everywhere

сохраняется
у клиента

ГАРАНТИЙНЫЙ ТАЛОН (заполняется продавцом)

Модель: _____

Серийный номер: _____

Дата производства: _____

Дата продажи: _____

Название продавца: _____

Адрес продавца: _____

Тел. продавца: _____

Подпись продавца: _____

МП

making
oasis
everywhere

изымается мастером
при обслуживании

УНИВЕРСАЛЬНЫЙ ОТРЫВНОЙ ТАЛОН

Модель: _____

Серийный номер: _____

Дата приема в ремонт: _____

Номер заказа-наряда: _____

ФИО клиента: _____

Адрес клиента: _____

Тел. клиента: _____

Дата ремонта: _____

Подпись мастера: _____

making
oasis
everywhere

сохраняется
у клиента

ГАРАНТИЙНЫЙ ТАЛОН (заполняется продавцом)

Модель: _____

Серийный номер: _____

Дата производства: _____

Дата продажи: _____

Название продавца: _____

Адрес продавца: _____

Тел. продавца: _____

Подпись продавца: _____

МП

making
oasis
everywhere

изымается мастером
при обслуживании

УНИВЕРСАЛЬНЫЙ ОТРЫВНОЙ ТАЛОН

Модель: _____

Серийный номер: _____

Дата приема в ремонт: _____

Номер заказа-наряда: _____

ФИО клиента: _____

Адрес клиента: _____

Тел. клиента: _____

Дата ремонта: _____

Подпись мастера: _____

making
oasis
everywhere

сохраняется
у клиента

ГАРАНТИЙНЫЙ ТАЛОН (заполняется продавцом)

Модель: _____

Серийный номер: _____

Дата производства: _____

Дата продажи: _____

Название продавца: _____

Адрес продавца: _____

Тел. продавца: _____

Подпись продавца: _____

МП

making
oasis
everywhere

изымается мастером
при обслуживании

УНИВЕРСАЛЬНЫЙ ОТРЫВНОЙ ТАЛОН

Модель: _____

Серийный номер: _____

Дата приема в ремонт: _____

Номер заказа-наряда: _____

ФИО клиента: _____

Адрес клиента: _____

Тел. клиента: _____

Дата ремонта: _____

Подпись мастера: _____